



Projekt: Národní digitální archiv
registrační číslo projektu: CZ.1.06/1.1.00/10.06977



EVROPSKÁ UNIE
EVROPSKÝ FOND PRO REGIONÁLNÍ ROZVOJ
ŠANCE PRO VÁŠ ROZVOJ



Národní archiv

Příručka aplikace eSkartace

verze 1

Praha 2014

Obsah

I. Úvod.....	2
II. Předání dat původcem	3
III. Příprava dat v archivu	3
IV. Přihlášení do aplikace eSkartace.....	4
V. Nové skartační řízení.....	4
VI. Výběr archiválií.....	6
VI.1 Zobrazení věcné skupiny	7
VI.2 Zobrazení spisu a dokumentu	7
VI.3 Rozhodnutí o výběru.....	8
VII. Znázornění seznamů, ukládání, ukončení aktuálního výběru archiválií.....	8
VIII. Administrace uživatelů příslušného archivu	10
IX. Nezbytné vybavení počítače	10
X. Návod a pomoc (helpdesk).....	10

I. Úvod

Již mnoho let jsou využívány jako přílohy (seznamy navržených dokumentů) ke skartačním návrhům seznamy v digitální podobě (zpravidla ve formátech MS Excel, MS Word nebo PDF), které jsou v některých případech výstupem z evidencí elektronických systémů spisové služby. Část těchto seznamů je ovšem stále vytvářena ručně, bez návaznosti na evidenci dokumentů (podací deník). Kromě toho, že jde často o duplicitní práci (nové sepisování údajů již v evidenci dokumentů obsažených), je téměř nemožné v evidenci dokumentů zpětně vyznačovat, jak bylo s dokumenty naloženo – zda byly vyřazeny ke zničení nebo trvale uloženy v archivu. Takováto evidence pak ztrácí vypovídací hodnotu. V souvislosti s elektronickým úřadováním k tomuto letitému problému ještě přistupuje existence dokumentů v digitální podobě, k jejichž převodu na papír často nedojde, nebo jen částečně. To platí také opačně – část dokumentů zůstává v analogové podobě a část je digitální, takže vznikají hybridní spisy a dokonce hybridní dokumenty. Obě složky – analogová i digitální – mají na sebe odkazovat prostřednictvím evidence dokumentů, ale v praxi takovou vazbu udržet není jednoduché.

Z výše uvedených důvodů vyhláška č. 259/2012 Sb., o podrobnostech výkonu spisové služby, předepisuje původcům povinnost sestavovat seznam pro skartační řízení bezprostředně z evidence dokumentů vedené v elektronickém systému spisové služby (§ 20 odst. 5). Děje se tak „výstupem metadat“ tvořeným dle přílohy 2 a 3 národního standardu pro elektronické systémy spisové služby.¹ Výsledkem je tedy seznam metadat jednotlivých spisů a dokumentů nezařazených do spisů včetně informace o jejich zařazení do věcných skupin. Jde tedy o soubor údajů o jednotlivých spisech a dokumentech v podobě vstupních datových balíčků (SIP, Submission Information Package). Ten se stává přílohou skartačního návrhu a pro zpracování je určena aplikace „eSkartace“. Výsledkem je „lidsky čitelný“ seznam v datovém formátu CSV (zpracovatelném tabulkovými procesory, např. MS Excel) a soubor určený pro elektronický systém spisové služby původce podle přílohy 4 národního standardu pro elektronické systémy spisové služby (strojově čitelné rozhodnutí o výběru archiválií v datovém formátu XML).

¹ Věstník ministerstva vnitra částka 64/2012; ve vyhlášce je slovně chybně citována příloha 1

II. Předání dat původcem

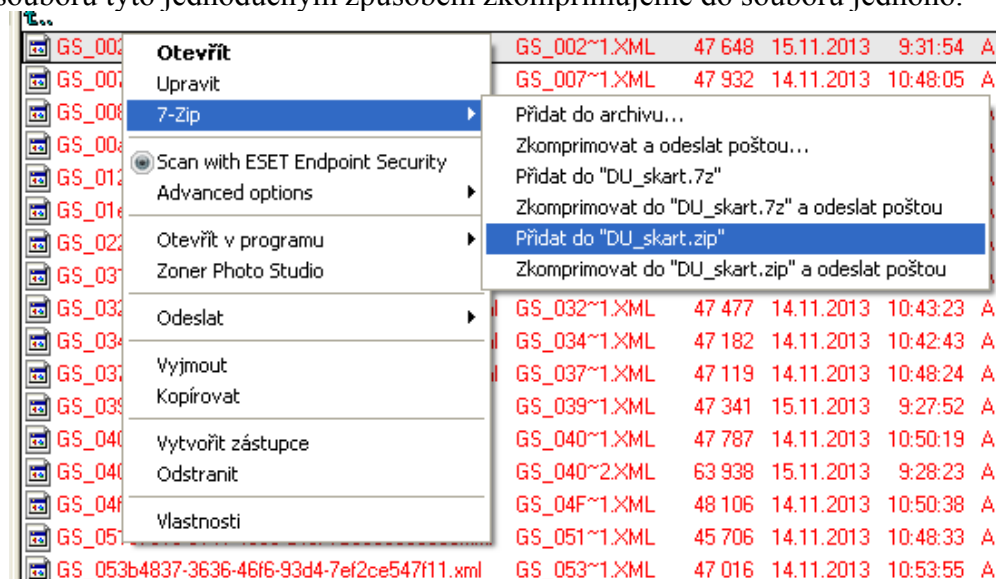
Jednotlivých datových balíčků s metadaty může být velké množství (stovky a tisíce), proto jejich předání příslušnému archivu původcem může probíhat paralelně se zasláním průvodního dopisu skartačního návrhu nebo může tvořit přílohu dopisu - externí datové médium (CD-R, DVD). Velké množství jednotlivých souborů neumožňuje zaslání prostřednictvím Informačního systému datových schránek, protože datová zpráva nesmí obsahovat komprimované datové soubory (ZIP).² Možné cesty předání jsou následující:

- původce umožní archivu stažení dat ze svého úložiště
- původce data předá archivu na nevratném datovém médiu (CD-R, DVD)
- původce zapůjčí archivu externí záznamové médium s daty (např. externí pevný disk, flash disk)

Technicky možné je i zaslání prostřednictvím veřejné datové sítě (e-mailem, prostřednictvím veřejných úložišť), ale takovéto řešení není konformní s bezpečností přenášených dat – může dojít k úniku informací nepovolaným osobám.

III. Příprava dat v archivu

Obdržená data archiv musí v některých případech upravit komprimací (ZIP). Je to z toho důvodu, že aplikace eSkartace neumožňuje jednorázově vložit více jednotlivých souborů než cca 300. Proto je doporučeno, aby počítač, kde se s daty pracuje, byl vybaven komprimačním programem, např. 7-Zip (dostupné z <http://www.7-zip.org/>). V případě většího počtu souborů tyto jednoduchým způsobem zkomprimujeme do souboru jednoho.



Data komprimovaná do malého počtu souborů lze také snáze uložit v elektronickém systému spisové služby archivu.³

² Srv. přílohu 3 vyhlášky č. 194/2009 Sb., o stanovení podrobností užívání a provozování informačního systému datových schránek

³ Srv. § 19 odst. 2 písm. j) vyhlášky č. 259/2012 Sb.

IV. Přihlášení do aplikace eSkartace

Aplikace je dostupná na webové adrese <http://web.nacr.cz/esk/> - počítač musí mít připojení na síť Internet.

Uživatel se prostřednictvím uživatelského jména a hesla musí do aplikace přihlásit. Přidělení přihlašovacích údajů pro archiváře zabezpečuje administrátor aplikace eSkartace z příslušného veřejného archivu (oblastního/zemského, městského, specializovaného).

Objeví se základní menu a vpravo okna jméno přihlášeného uživatele



Nové skartační řízení

Rozpracovaná skartační řízení

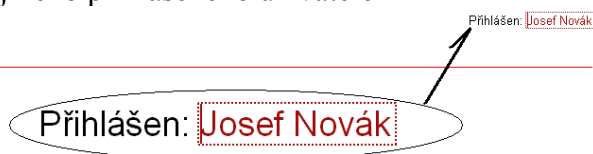
Uzavřená skartační řízení

Ověření uživatele

Uživatelské jméno: novak

Heslo: ●●●●●

Přihlásit se



Uživatel může kliknutím na toto své jméno v dalším dialogu změnit heslo nebo se odhlásit; heslo zadané administrátorem po prvním přihlášení změněno být musí.



Odhlášení tohoto uživatele

Odhlásit

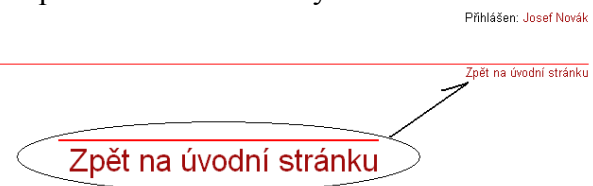
Změna hesla

Staré heslo: ●●●●

Nové heslo: ●●●●

Kontrola hesla: ●●●●

Změnit



Vpravo, pod údajem o přihlášeném uživateli je odkaz na úvodní stránku aplikace eSkartace (předchozí obrázek).

V. Nové skartační řízení

Výběr archiválií se provádí nad daty, která se v rámci jednoho skartačního řízení uloží. Tak lze přílohy více skartačních návrhů zpracovávat dohromady. Naproti tomu již jednou vložená data (dodané datové soubory) nelze dodatečně doplňovat dalšími.

Logo eSkartace a Národní archiv

Nové skartační řízení

Přihlášený uživatel: Josef Novák

Archiv: Národní archiv

Skartující původce: Ministerstvo pro administrativní záležitosti

Číslo jednací: NA 5455/05-2013

Vytvořit záznam a přejít k výběru souborů

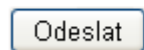
Nejprve je nutné zaznamenat slovně skartující subjekt (ten, jenž podal skartační návrh, resp. z jehož elektronického systému spisové služby skartační návrh pochází). Současně se zaznamená číslo jednací, pod nímž archiv skartační řízení vyřizuje:

Po potvrzení těchto údajů se zobrazí dialog, pomocí kterého lze vložit zaslané datové soubory. Ty musí odpovídat přílohám 2 a 3 národního standardu pro elektronické systémy spisové služby.

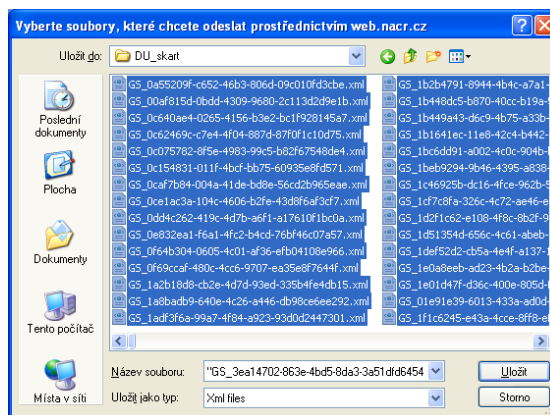
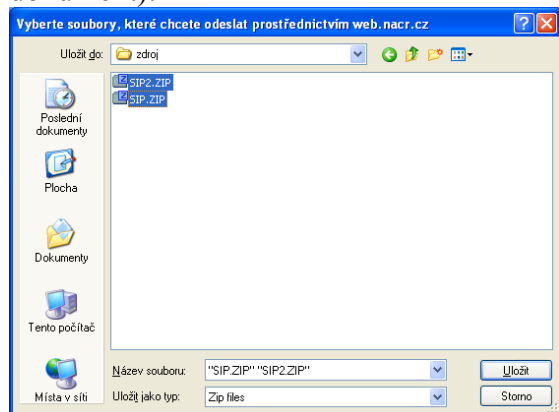


Výběr SIP pro skartační řízení

SIP balíčky musí odpovídat XML schématu dle národního standardu pro elektronické systémy spisové služby



Kliknutím na „Výběr SIP pro skartační řízení“ se otevře okno pro výběr souborů – v posledním řádku („uložit jako typ“) je nutné vybrat datový formát – ZIP (v případě, že se jedná o komprimované skupiny dat) nebo XML (jednotlivé soubory pro každý spis, resp. dokument):



V obou případech vybíráme více souborů pomocí kláves Ctrl a Shift (vlevo na klávesnici) a myši:

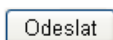
- myší klikneme na první soubor,
- listováním pomocí myši (bez klikání) nalezneme poslední soubor, stiskneme současně a podržíme klávesy Ctrl a Shift,
- klikneme na poslední soubor.

Výsledkem je označení celého výběru. Po stisknutí tlačítka „Uložit“ se na obrazovce objeví seznam vložených datových souborů s jejich velikostí.



Výběr SIP pro skartační řízení

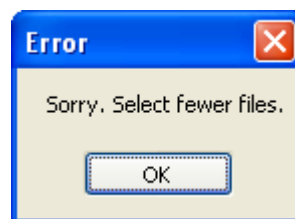
SIP balíčky musí odpovídat XML schématu dle národního standardu pro elektronické systémy spisové služby



Vybrané soubory

Název	Velikost	Postup odesílání
SIP.ZIP	10326291	██████████
SIP2.ZIP	4172965	██████████

V případě nadlimitního počtu souborů k vložení nedojde a bude nahlášena chyba „Select fewer files“. V takovém případě musíme počet vybraných souborů snížit komprimací do jejich menšího počtu (viz kapitola III).



Stiskneme tlačítko „Odeslat“ a objeví se hlášení „Po dokončení přenosu se vraťte na úvodní stránku“, které potvrdíme. Následně počkáme, až všechny ukazatele „Postup odesílání“ budou červené:

Vybrané soubory			Vybrané soubory		
Název	Velikost	Postup odesílání	Název	Velikost	Postup odesílání
SIP.ZIP	10326291	██████████	SIP.ZIP	10326291	██████████
SIP2.ZIP	4172965	██████████	SIP2.ZIP	4172965	██████████

VI. Výběr archiválií

Po návratu na úvodní stránku zde (viz též kapitola IV) klikneme na odkaz „Rozpracovaná skartační řízení“, z nabídky vybereme záznam o příslušném skartačním návrhu a potvrdíme tlačítkem „Zobrazit“.



[Nové skartační řízení](#)

Rozpracovaná skartační řízení:

[Rozpracovaná skartační řízení](#)

[Uzavřená skartační řízení](#)

[Správa uživatelů](#)

Dostáváme se do hlavní části aplikace, kde se nachází zpracovaná zasláná metadata.

eSkartace		Přihlášen: Josef Novák			
Národní archiv		Návod Helpdesk Zpět na úvodní stránku			
Výběr archiválií - skartační řízení: 5454/05-2014 - Drážní úřad					
Sbalit vše		Rozbalit vše			
	Časový rozsah	Skartační znak	Skartační lhůta	Rozhodnutí	Poznámka archiv.
CRDU-30 CRDU-30.8	Stavební sekce ostatní (soulomé stavby v ochranném pásmu dráhy, vedení apod.)	2008 - 2999	S	3	A S V X
MP-SOP0375/09	Stavební úpravy, přístavba v k.ú. Libčice nad Vlt.	2009	S	3	A S V X
MP-SOP1029/09	Výstavba bytových domů v k.ú. Vratislavice n./N.	2009	S	3	A S V X
DUCR-28805/09/Cv	Výstavba bytových domů v k.ú. Vratislavice n./N.	2009	S	3	A S V X
DUCR-30542/09/Lh	Souhlas k zřízení stavby (§ 9)	2009	S	3	A S V X
MP-SOP0300/09	Přístavba kolny k rodinnému domu	2009	S	3	A S V X
DUCR-8092/09/Cv	Přístavba kolny k rodinnému domu	2009	S	3	A S V X
DUCR-8442/09/Vv	Souhlas k zřízení stavby (§ 9)	2009	S	3	A S V X
MP-SOP0970/09	Dětské hřiště na p.p.č. 373/2 v k.ú. Kvic, Slaný	2009	S	3	A S V X
DUCR-28344/09/Cv	Dětské hřiště na p.p.č. 373/2 v k.ú. Kvic, Slaný	2009	S	3	A S V X
DUCR-28731/09/Mt	Souhlas k zřízení stavby (§ 9)	2009	S	3	A S V X
MP-SOP0602/09	RTN-železniční zastávka Jablonec n. N. - centrum	2009	S	3	A S V X Není stavba v OPD
MP-SOP1567/09	Výstavba fotovoltaické elektrárny v k.ú. Kladno Dubí	2009	S	3	A S V X
MP-SOP0811/09	změna vytápění objektu autservis Femat	2009	S	3	A S V X

V horní části jsou zopakovány potvrzené údaje – číslo jednacích archivů a název subjektu, který skartační návrh zaslal. Po stisknutí tlačítka „Sbalit vše“ se zobrazí pouze nejvyšší úroveň hierarchického stromu – věcná skupina. Naopak, v případě, že chceme najednou vidět všechny věcné skupiny i spisy použijeme tlačítko „Rozbalit“. Toto tlačítko bude ovšem použitelné pouze v případě nižšího počtu záznamů – u rozsáhlých seznamů se zobrazí informace „Přehled zobrazuje příliš mnoho rozbalovaných položek.“ Zde nezbývá než obsah jednotlivých spisů (dokumenty) zobrazit individuálním kliknutím na „+“ ve sloupci vlevo. Stejný způsob („+“) použijeme v případě, že požadujeme zobrazit informace o jednotlivých dokumentech.

VI.1 Zobrazení věcné skupiny

Názvy věcných skupin

CRDU-30 Stavební sekce
 CRDU-30.8 ostatní (soukromé stavby v ochranném pásmu dráhy vedení apod.)
 Drážní úřad
 CRDU - Spisový plán Drážního úřadu (platnost: 2008-01-01 až 2999-12-31)

Datum vyřízení 2009
Skartační znak S
Skartační lhůta 3
Rozhodnutí A V X

Datum otevření - uzavření věcné skupiny

Zobrazení údajů o spisovém plánu včetně platnosti (po najetí myši)

Plně určené spisové znaky všech věcných skupin (hierarchicky)

Skartační znak a skartační lhůta dle spisového řádu

Základem zobrazení věcné skupiny jsou údaje o spisovém znaku a popisu obsahu (názevu). Plně určený spisový znak věcné skupiny je vpředu doplněn o označení spisového plánu. Najednou se zobrazují hierarchicky všechny věcné skupiny od nejvyšší po nejnižší. Nejnižší věcná skupina má spisovým řádem stanoven skartační znak a skartační lhůtu, které jsou uvedeny také. Po najetí myši nad obsah věcné skupiny (bez klikání) se zobrazí informace o spisovém řádu: jeho označení, název a platnost. Po obdobném najetí na skartační lhůtu se zobrazí spouštěcí událost.

VI.2 Zobrazení spisu a dokumentu

Sbalit/rozbalit

Číslo jednacích, spisová značka nebo číslo ze samostatné evidence dokumentů

MP-OKO0199/09 Změna využití území k.ú. Dolní Pohled 2009 S 3 S V X
 DUCR-14932/09/Cv Změna využití území k.ú. Dolní Pohled 2009 S 3 S V X
 DUCR-15524/09/Vv Vyjádření k ÚŘ S 3 S V X

Obsahuje analogový dokument

Předmět/ věc

Přístupnost: Běžný dokument (Běžný dokument)
 Uzavření: jiný způsob (Správa železniční dopravní cesty, státní organizace, Správa dopravní cesty Praha, Nádražní 3113/,, Vyřizeno - pouze spis)

Dokumenty, které jsou součástí spisu, jsou zobrazeny v jeho rámci (hierarchicky pod záznamem o spisu). Ikonkou je indikována přítomnost analogových dokumentů ve spisu, resp. analogový dokument. Následuje údaj o spisové značce, čísle jednacím nebo označení ze samostatné evidence dokumentů. Předmět/věc doplněný o informaci o počtu listů a příloh je po najetí myši (bez klikání) rozšířen o další údaje. U spisu jsou jimi útvar a jméno zpracovatele, přístupnost, způsob uzavření, u dokumentu přístupnost a odesláno komu včetně adresy. Obdobně po najetí nad skartační lhůtu je zobrazena spouštěcí událost.

Datace spisu je vymezena rokem otevření spisu a rokem jeho uzavření. U dokumentu je zobrazováno datum vyřízení (zpravidla totožné s rokem uzavření spisu).

VI.3 Rozhodnutí o výběru

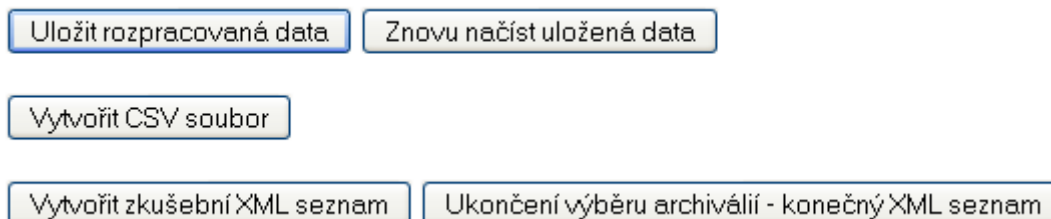
Sloupec „**Rozhodnutí**“ obsahuje skartační znaky „A“ (ve skartačním řízení vybráno k trvalému uložení) a „S“ (ve skartačním řízení určeno ke zničení). Prostřednictvím „V“ označujeme spisy a dokumenty, které požadujeme před definitivním rozhodnutím předložit k nahlédnutí. V případě dokumentů v digitální podobě lze toto nahlížení realizovat pouze v systému elektronické spisové služby původce nebo jiným s ním dohodnutým způsobem. V současné době není možné v aplikaci eSkartace takovéto digitální dokumenty zobrazovat. Označení „X“ je určeno k zaznamenání vyřazení dokumentu nebo spisu ze skartačního řízení.

Skartační znaky A, S a označení V a X (dále též „rozhodnutí“) mají mezi sebou následující vztahy:

1. skartační znak je odvozen od skartačního znaku ve skartačním návrhu, lze ho ručně změnit,
2. rozhodnutí o celém spisu se promítne i na dokumenty do něj vložené,
3. vždy se rozhoduje o spisu jako celku, jednotlivý dokument vybrat nelze,
4. při různém rozhodnutí u jednotlivých dokumentů obdrží spis jako celek označení vyšší závažnosti v pořadí X-A-V-S (jestliže jeden dokument má vyznačeno rozhodnutí „A“, bude celý spis označen také „A“, leda by některý jeho dokument byl vyřazen ze skartačního řízení – v takovém případě bude ze skartačního řízení vyřazen celý spis).

VII. Znázornění seznamů, ukládání, ukončení aktuálního výběru archiválií

Pod vlastním seznamem se nachází několik tlačítek:



V případě přerušení práce je nutné vždy stisknout tlačítko „**Uložit rozpracovaná data**“ – úspěšné uložení je oznámeno zobrazením informace „**Data byla uložena do databáze.**“

POZOR! Pokud doba nečinnosti uživatele v aplikaci dosáhne 15 minut, dojde ke ztrátě neuložených rozhodnutí i poznámek a k odhlášení uživatele! Tato lhůta platí obecně pro práci v celé aplikaci.

Naposledy uložená data lze vyvolat tlačítkem „**Znovu načíst uložená data**“; také zde dojde ke ztrátě mezitím pořízených informací, které v uložených datech nejsou vyznačeny.

Pro vyhotovení „lidsky čitelné“ přílohy ke skartačnímu protokolu lze celý seznam s vyznačeným rozhodnutím i poznámkami exportovat do datového souboru CSV (tlačítko „**Vytvořit CSV soubor**“), který se následně otevře v tabulkovém procesoru instalovaném na příslušném počítači (zejména MS Excel, OpenCalc). Takto otevřený soubor musíme uložit – obdobně jako v zmíněných programech nově vytvořený dokument.

	A	B	C	D	E	F	G	H	I	J	K	L	M
1	Č.j.:	5454/05-2014											
2	Původce:	Dražní úřad											
3	Záznam v DB z	24.1.2014 04:54	Josef Novák, Národní archiv										
4	Zkušební náhleď	27.1.2014 01:32											
5													
6	SPIS_ZNAK	SPIS	DOKUMENT NAZEV		DATUM_V	SKARTAC	SKARTAC	ROZHODNUTI		POZNAMKA_ARCHIVARE			
7	CRDU-30.8	CRDUX000FN1A	Stavební úpravy, přístavba v k.ú. Libčice nad Vlt.		2009	S		3 zničit					
8	CRDU-30.8	CRDUX000FN1A	CRDUP001 Stavební úpravy, přístavba v k.ú. Libčice nad Vlt.		2009	S		3 zničit					
9	CRDU-30.8	CRDUX000FN1A	CRDUX00C Souhlas k zřízení stavby (§ 9)		2009	S		3 zničit					
10	CRDU-30.8	CRDUX000G70K	Výstavba bytových domů v k.ú. Vratislavice n./N.		2009	S		3 vybrat za archiválií					
11	CRDU-30.8	CRDUX000G70K	CRDUP001 Výstavba bytových domů v k.ú. Vratislavice n./N.		2009	S		3 zničit					
12	CRDU-30.8	CRDUX000G70K	CRDUX00C Souhlas k zřízení stavby (§ 9)		2009	S		3 vybrat za archiválií					
13	CRDU-30.8	CRDUX000EHR7	Přístavba kolny k rodinnému domu		2009	S		3 zničit					
14	CRDU-30.8	CRDUX000EHR7	CRDUP001 Přístavba kolny k rodinnému domu		2009	S		3 zničit					
15	CRDU-30.8	CRDUX000EHR7	CRDUX00C Souhlas k zřízení stavby (§ 9)		2009	S		3 zničit					
16	CRDU-30.8	CRDUX000P8WA	Dětské hřiště na p.p.č. 373/2 v k.ú. Kvič, Slaný		2009	S		3 předložit k výběru					
17	CRDU-30.8	CRDUX000P8WA	CRDUP001 Dětské hřiště na p.p.č. 373/2 v k.ú. Kvič, Slaný		2009	S		3 zničit					
18	CRDU-30.8	CRDUX000P8WA	CRDUX00C Souhlas k zřízení stavby (§ 9)		2009	S		3 předložit k výběru					
19	CRDU-30.8	CRDUX000J598	RTN-železniční zastávka Jablonec n. N. - centrum		2009	S		3 vyřadit z výběru	Není stavba v OPD				
20	CRDU-30.8	CRDUX000J598	CRDUP001 RTN-železniční zastávka Jablonec n. N. - centrum		2009	S		3 vyřadit z výběru					
21	CRDU-30.8	CRDUX000J598	CRDUX00C Souhlas k zřízení stavby (§ 7)		2009	S		3 vyřadit z výběru					
22	CRDU-30.8	CRDUX000Y5WM	Výstavba fotovoltaické elektrárny v k.ú. Kladno D		2009	S		3 zničit					
23	CRDU-30.8	CRDUX000Y5WM	CRDUP001 Výstavba fotovoltaické elektrárny v k.ú. Kladno D		2009	S		3 zničit					
24	CRDU-30.8	CRDUX000Y5WM	CRDUX00C Souhlas k zřízení stavby (§ 9)		2009	S		3 zničit					
25	CRDU-30.8	CRDUX000MKDO	změna vytápění objektu autsenis Femat		2009	S		3 zničit					
26	CRDU-30.8	CRDUX000MKDO	CRDUP001 změna vytápění objektu autsenis Femat		2009	S		3 zničit					
27	CRDU-30.8	CRDUX000MKDO	CRDUX00C Dopsis k doplnění souhlasu		2009	S		3 zničit					
28	CRDU-30.8	CRDUX000ETZR	Rekonstrukce vodovodu a kanal.-Tanvald		2009	S		3 zničit					
29	CRDU-30.8	CRDUX000ETZR	CRDUX00C Souhlas k zřízení stavby (§ 7)		2009	S		3 zničit					
30	CRDU-30.8	CRDUX000ETZR	CRDUX00C Souhlas k zřízení stavby (§ 7)		2009	S		3 zničit					
31	CRDU-30.8	CRDUX000ETZR	CRDUP001 Rekonstrukce vodovodu a kanal.-Tanvald		2009	S		3 zničit					
32	CRDU-30.8	CRDUX000UGZI	Modernizace tramvajové tratě v úseku Mlýnská-Kl		2009	S		3 zničit					
33	CRDU-30.8	CRDUX000UGZI	CRDUP001 Modernizace tramvajové tratě v úseku Mlýnská-Kl		2009	S		3 zničit					
34	CRDU-30.8	CRDUX000UGZI	CRDUX00C Souhlas k zřízení stavby (§ 7)		2009	S		3 zničit					
35	CRDU-30.8	CRDUX000SUHO	Půdní vestavba a přístavba výtahu v k.ú. Praha 2		2009	S		3 zničit					

Druhým důležitým výstupem (tlačítko „Vytvořit zkušební XML seznam“) je seznam podle přílohy 4 národního standardu pro elektronické systémy spisové služby. Tato data jsou určena pro zpětné načtení do elektronického systému spisové služby původce a automatizované vyznačení rozhodnutí o výběru archiválií v něm. Odpadá tak ruční práce s vyznačováním, které je nezbytné zejména v případě, že mají být předávány k trvalému uložení dokumenty v digitální podobě. Vytvořený datový soubor je nutné uložit do počítače.

Zmíněný zkušební seznam především informuje elektronický systém spisové služby původce o dokumentech požadovaných k nahlédnutí. Použitím tlačítka „Ukončení výběru“ dojde k nevratnému ukončení práce se seznamem a vytvoření konečného XML seznamu, který lze uložit do počítače z odkazu „Konečný XML dokument“:



Informace o provedené práci

Do databáze byl zaznamenán výběr archiválií ze skartačního řízení: 546/54-2014
Zde můžete stáhnout **konečný XML dokument**

Stejně jako seznamy vytvořené z datového formátu CSV se přiloží XML seznamy ke skartačnímu protokolu.

VIII. Administrace uživatelů příslušného archivu

Národní archiv zřídí na návrh příslušného archivu uživatelský účet jeho administrátora aplikace eSkartace – je jím pracovník příslušného veřejného archivu s úkolem spravovat uživatelské účty kolegů, kteří aplikaci využívají. Na rozdíl od



Správa uživatelů

ID	Jméno	Příjmení	Instituce	
11	Josef	Novák	Národní archiv	Editovat
10	Tomáš	Dvořák	Národní archiv	Editovat
9	Pavčina	Nimrichtrová	Národní archiv	Editovat
8	Ivan	Semerák	Národní archiv	Editovat
4	Miroslav	Kunt	Národní archiv	Editovat
3	Jiří	Bernas	Národní archiv	Editovat
2	Martin	Šuraba	Národní archiv	Editovat
1	Zdeněk	Maruna	Národní archiv	Editovat

[Nový uživatel](#)

Užitím tohoto odkazu obdrží administrátor archivu seznam uživatelů, jejichž účty spravuje. Stávající účty lze editovat (odkaz „**Editovat**“). Aktivní je také tlačítko „**Nový uživatel**“, pomocí kterého lze zřídit nový uživatelský účet. Login (uživatelské jméno) je tvořeno příjmením bez diakritiky a malými písmeny. V případě shodného příjmení více osob může být doplněno o začáteční písmena křestního jména (Ivan Novák - novaki). Zadané iniciační heslo musí uživatel změnit (viz kapitola IV).

IX. Nezbytné vybavení počítače

Pro provoz aplikace postačí běžný kancelářský počítač s připojením na Internet. Z programů je nutný internetový prohlížeč, komprimační program (viz kapitola III) a tabulkový procesor (viz kapitola VII).

X. Návod a pomoc (helpdesk)

V pravé části nad odkazem „**Zpět na úvodní stránku**“ je k dispozici odkaz na tuto příručku, která bude aktualizována na základě změn v programu. Současně je možné v případě technických problémů odeslat kliknutím na odkaz „**Helpdesk**“ e-mail do Národního archivu (adresa helpNDA@nacr.cz).



Nové skartační řízení

Rozpracovaná skartační řízení

Uzavřená skartační řízení

Správa uživatelů

ostatních má na úvodní stránce k dispozici odkaz „**Správa uživatelů**“.



Založení nového uživatele

Login:
Jméno:
Příjmení:
Heslo:
Kontrola hesla:
Instituce:
Administrátor:

Přihlášen: **Josef Novák**

[Návod](#) | [Helpdesk](#)

[Zpět na úvodní stránku](#)

- X -

Aplikace i příručka vznikly v rámci projektu Národní digitální archiv, reg. č. projektu CZ.1.06/1.1.00/10.06977
Autor aplikace: Ing. Zdeněk Maruna ml., Národní archiv
Autor příručky: Ing. Miroslav Kunt, Národní archiv
Schválila: PhDr. Eva Drašarová, CSc., ředitelka Národního archivu
Účelová publikace – šíření není omezeno, změny vyhrazeny